

EURO-KONTO Kft.
2000 Szentendre, Balázs Árpád u. 6.
Cj: 13-09-089369

Visszaélés-bejelentési szabályzat

Jóváhagyta:	Dr. Jasku Zsolt ügyvezető igazgató
Jóváhagyás időpontja:	2023.07.24.
Hatályos:	2023.07.24.



Tartalomjegyzék

1. Fejezet: Célkitűzésünk	3
1.1 Céljaink és elkötelezettségünk	3
1.2 Elkötelezettségünk	3
1.3 Milyen magatartást / eseményt kell jelenteni	3
2. Fejezet: Jelentés készítésének folyamata	6
2.1 Milyen módon tehetnek az alkalmazottak bejelentést és melyek a személyes adatok kezelésére vonatkozó legfontosabb szabályok	6
2.2 Anonimitás és a visszaélés-bejelentő rendszer	7
2.3 A bejelentés kivizsgálásának folyamata	8
2.4 Hogyan vonjunk be harmadik feleket?	12
2.5 Kik kapnak meg egy bejelentést?	12
2.6 Mi a bejelentő tájékoztatásának a folyamata?	12
2.7 Mi történik akkor, ha a bejelentő nem elégedett az eredménnyel?	13
2.8 Milyen esetekben mellőzzük a bejelentések kivizsgálását?	13
2.9 Mi a teendő abban az esetben, ha a bejelentés alapján büntetőeljárás kezdeményezése válik indokolttá? Mi a Teendő akkor, ha a bejelentéssel érintett cselekmény nem merül fel bűncselekmény gyanúja, de az az Üzleti Etikai és Magatartási Kódexben foglalt megsértésének minősül?	13
3. Fejezet: Hogyan védjük a bejelentőket	14
3.1 Lehetséges megtorlástól való bejelentővédelem	14
3.2 A megtorlás kockázatának esélye	14
3.3 Már megtorlást szenvedett el a bejelentő	14
3.4 A megtorlás nem oldódott meg megfelelően / nem megfelelően került kezelésre	15
3.5 Hogyan kezeli a Társaság a megtorlást?	15
3.6 Az ügyek szétválasztása	15
3.7 Védelem és sérthetlenség mások számára	15
3.8 Jogi védelem és támogatás	15
3.9 Milyen esetekben minősül jogellenesnek egy intézkedés?	15
3.10 Milyen esetekben minősül hátrányosnak egy intézkedés?	15
3.11 Sért-e üzleti, gazdasági vagy egyéb titkot a visszaélés-bejelentő, ha a bejelentése jóhiszemű?	16
3.12 Terheli-e bármilyen felelősség a bejelentőt a bejelentések jogszerű megtétele során a bejelentésben szereplő információk megszerzése vagy az azokhoz történő hozzáférés tekintetében? Van-e kivétel e felelősség alóli mentesülésre?	16
3.13 A bejelentő felelősségre vonható-e a bejelentés jogszerű megtételéért, a bejelentő mire hivatkozhat egy esetleges hatósági vagy bírósági eljárás során?	16
3.14 Az állam milyen támogatást biztosít a bejelentő részére?	16
3.15 A bejelentő számára miről szükséges tájékoztatást, illetve tanácsadást nyújtani?	17
3.16 Korlátozhatók-e vagy kizárhatók-e a bejelentők védelmét jogszabályban előíró jogok?	17
3.17 Mikor jogszerű a bejelentés megtétele?	17
3.18 Mikor tekinthető még jogszerűnek a bejelentés megtétele?	17
3.19 Mely esetekben illeti meg a bejelentőt a törvényben meghatározott védelem?	17
3.20 Mely esetekben nem illeti meg a bejelentőt a törvényben meghatározott védelem?	18
3.21 Megilleti-e a törvényben meghatározott védelem az anonim bejelentőt, akivel szemben – későbbi azonosítását követően – hátrányos intézkedést tesznek?	18
3.22 Megilleti-e a törvényben meghatározott védelem azt a személyt, aki a bejelentő részére segítséget nyújt a bejelentés megtétele során, illetőleg azt a személyt, aki a bejelentővel kapcsolatban álló személy (különösen munkatársa vagy családtagja)?	18
3.23 Egyéb megfontolások	18
A rosszindulatú bejelentések	18
Visszaélés-bejelentési kötelezettség elmulasztása	19
4. Fejezet: Szerepek és felelőségek	19
4.1 Szereplők	19



5. Fejezet: Vállalatirányítás	19
5.1 A Társaság visszaélés-bejelentési szabályzatának módosításai	19
6. Fejezet: A belső visszaélés-bejelentési rendszerrel kapcsolatos kötelezettség teljesítését ellenőrző hatóság	20
1. <i>függelék: A jelentéstétel csatornái</i>	22
2. <i>függelék: Változásnapló</i>	23
3. <i>függelék: Visszaélés-bejelentésekre irányadó jogforrások jellemzői, összehasonlításuk</i>	24
4. <i>Függelék: Az inkognitómód engedélyezése a visszaélések bejelentéséhez</i>	29
Asztali számítógép	29
Google Chrome	29
Mozilla Firefox	30
Microsoft Edge	31
Mobiltelefon	32
Safari iOS-nél	32
Chrome Androidnál	32



1. Fejezet: Célkitűzésünk

1.1 Céljaink és elkötelezettségünk

Az EURO-KONTO Kft. (továbbiakban: Társaság) deklarálta a vállalati vízióját, küldetését, valamint értékeit.

Ennek alapján a Társaság hitvallása az alábbi:

Az Alapító az Ügyfeleinek általa nyújtott szolgáltatások terén fontosnak tartja a minőségi és legmagasabb szakmai professzionalitást, amely hozzájárul a Társaság hosszútávú üzleti kapcsolatainak fenntartásához.

Jövőképünk eléréséhez elengedhetetlen, hogy minden alkalmazottunk és partnerünk megértse, kövesse és betartsa a fenti vállalati értékeinket. Irányelveket és szabályzatot vezetünk be annak biztosítására, hogy a mindennapi munkánk során ezeknek az értékeknek megfelelően dolgozzunk, működjünk.

Értékeinkkel együtt szeretnénk visszajelzést kapni és arra bátorítani a munkatársainkat, hogy szólaljanak fel, amikor olyan tevékenységet vagy viselkedést látnak, amelyről úgy érzik, hogy helytelen vagy nem felel meg az értékeinknek. Ennek a szabályzatnak az a célja, hogy világos iránymutatásokat adjon arra vonatkozóan, hogyan közelítjük meg és kezeljük ezt a visszajelzést. Visszaélés-bejelentési szabályzatunkkal arra törekszünk, hogy:

- ❖ Minden alkalmazottnak és bejelentésre jogosult személynek lehetőséget kell adni arra, hogy észrevételt tegyen, amikor úgy érzi, hogy eltértünk a vállalati értékeinkhez képest. Legyen lehetőségük a kötelességszegés bejelentésére, úgy, hogy minden bejelentést kivizsgáljunk és reagáljunk rá, valamint a vizsgálat eredményei alapján pozitív változásokat eszközöljünk.
- ❖ Vállaljuk, hogy a bejelentő személye titokban marad és csak akkor fedjék fel magukat, ha úgy döntenek.
- ❖ Kivizsgálunk minden kötelességszegési bejelentést. A vizsgálat végén dokumentáljuk az eredményeket, és visszajelzést adunk.

A Társaság a fenti értékeknek is megfelelően a munkavállalói, piaci partnerei és valamennyi vele kapcsolatba lévő személy felé kinyilvánította az etikus és megfelelő vállalati magatartás alapjait, melyet a cég minden féltől és személytől elvár, erre vonatkozóan a Társaság Üzleti Etikai és Magatartási Kódexében foglaltak az irányadók. Az Üzleti Etikai és Magatartási Kódex az alábbi linken érhető el: <https://www.eurokonto.hu/>

1.2 Elkötelezettségünk

A Társaság azt szeretné, hogy alkalmazottai tudják, hogy bármiféle visszaes helyzetről, eseményről bejelentést tehetnek, hogy megértsék, hol tehetik meg bejelentéseiket, és hogy tudják, mi történik a jelentéstétel után, valamint biztosítják, hogy biztonságban érezzék magukat az egész bejelentési folyamat során és azt követően. A Társaság azt is szeretné, ha a bejelentők tudatában lennének annak, hogy mi, mint szervezet, hogyan biztosítjuk, hogy ne legyenek kitéve megtorlásnak vagy bármi más negatív eseménynek, azért, mert bejelentést tettek.

1.3 Milyen magatartást / eseményt kell jelenteni

Fontos, hogy a Társaság meghatározza, hogy milyen viselkedést, eseményt szeretnénk, ha bejelentenének a jelenlegi szabályzat alapján.



Az Etikai Forródrót belső visszaélés-bejelentési rendszerben jogellenes vagy jogellenesnek feltételezett cselekményre vagy mulasztásra, illetve egyéb visszaélésre vonatkozó információt lehet bejelenteni.

Ezek az események, körülmények különösen, ha Ön tanúja vagy tudomására jutott bármilyen olyan, helyzet, körülmény, esemény vagy viselkedés, amely:

- ❖ csalásra,
- ❖ jogsértésre,
- ❖ korrupcióra,
- ❖ tisztességtelen magatartásra vonatkozik,
- ❖ etikátlanságra ad gyanút,
- ❖ amely bármely jogszabályt vagy előírást sért,
- ❖ nem biztonságos munkahelyi környezetet hoz létre,
- ❖ megsérti cégünk bármely szabályzatát,
- ❖ diszkriminációt alkalmaz,
- ❖ bármilyen zaklatást és/vagy megfélemlítést magába foglal,
- ❖ továbbá minden olyan egyéb magatartást, amely káros a Társaság számára, és pénzügyi vagy nem pénzügyi veszteséget okozhat.

A vagyon elleni bűncselekményeket a mindenkor hatályos Büntető Törvénykönyv szabályozza. A vagyon elleni bűncselekmények ismerete azért is lényeges, mivel amennyiben a bejelentés alapján büntetőeljárás kezdeményezése indokolt, akkor a Társaságnak intézkednie kell a feljelentés megtételéről.

A szervezetünk elemi érdeke az egyes vagyon elleni vagy foglalkozás körében elkövetett bűncselekmények feltárása és megelőzése, melyek előfordulása jelentős mértékben csökkentheti a Társaságunk jó hírnevét, valamint jelentős erőforrások jogosulatlan kivonására nyújt lehetőséget az elkövetőknek, amely – adott esetben – a szervezetünk egészének működését is veszélyeztetheti.

Visszaélés-bejelentési kategóriák

Kategória azonosító	Kategória	Alkategória
150617	Munkavédelmi szabálysértés	
150618	Zaklatás / diszkrimináció	
150634		Zaklatás
150635		Munkahelyi megfélemlítés
150636		Szexuális zaklatás
150637		Rasszizmus
150638		Fenyegetés
150619	Munkahelyi visszaélés	
150639		Csalás
150640		Pénzmosás
150641		Bennfentes kereskedelem
150620	Megvesztegetés	
150621	Be nem jelentett foglalkoztatás	
150622	Kényszermunka	
150623	Emberkereskedelem	
150624	Környezetvédelmi szabálysértés	



Kategória azonosító	Kategória	Alkategória
150625	Termékbiztonsági szabálysértés	
150626	Tisztességtelen verseny / pályázat	
160628	Munkahelyi megtorlás	
150642		Munkaviszony jogosulatlan megszüntetése
150643		Fizetés csökkentése
150629	Üzleti titok megsértése	
150630	A versenytilalmi záradék megsértése	
150631	Termékekkel kapcsolatban elkövetett visszaélések	
150632	Bizalmas jelentés	
150633	Egyéb	

Ki tartozik e szabályzat hatálya alá?

A következők minősülnek „bejelentő”, illetve "érintett személynek" és a Társaság visszaélést bejelentő szabályzatának hatálya alá tartoznak.

- (1) *A belső visszaélés-bejelentési rendszerben bejelentést tehet*
 - a) a foglalkoztató által foglalkoztatott,
 - b) az a foglalkoztatott, akinek a foglalkoztatónál fennálló foglalkoztatásra irányuló jogviszonya megszűnt, és
 - c) a foglalkoztatóval foglalkoztatásra irányuló jogviszonyt létesíteni kívánó olyan személy, aki esetében e jogviszony létesítésére vonatkozó eljárás megkezdődött.

- (2) *A belső visszaélés-bejelentési rendszerben bejelentést tehet továbbá*
 - a) az egyéni vállalkozó, az egyéni cég, ha a foglalkoztatóval szerződéses kapcsolatban áll,
 - b) a foglalkoztató tekintetében tulajdonosi részesedéssel rendelkező személy, valamint a foglalkoztató ügyviteli, ügyvezető, illetve felügyelő testületéhez tartozó személy, ideértve a nem ügyvezető tagot is,
 - c) a foglalkoztatóval szerződéses kapcsolat létesítésére vonatkozó eljárást megkezdett, szerződéses kapcsolatban álló vagy szerződéses kapcsolatban állt vállalkozó, alvállalkozó, illetve beszállító felügyelete és irányítása alatt álló személy,
 - d) a foglalkoztatónál tevékenységet végző gyakornok és önkéntes,
 - e) a foglalkoztatóval az a), b) vagy d) pont szerinti jogviszonyt vagy szerződéses kapcsolatot létesíteni kívánó olyan személy, aki esetében e jogviszony vagy szerződéses kapcsolat létesítésére vonatkozó eljárás megkezdődött, és
 - f) az a személy, akinek az a), b) vagy d) pont szerinti jogviszonya vagy szerződéses kapcsolata a foglalkoztatóval megszűnt.

„Érintett személy”: olyan természetes vagy jogi személy, akinek vagy amelynek a bejelentés vagy a nyilvánosságra hozatal keretében a jogsértést tulajdonítják, vagy akit vagy amit az említett személlyel kapcsolatba hoznak "

Ez a szabályzat a Társaság összes üzleti egységére, részlegére, telephelyére, fióktelepére, kapcsolt vállalkozására vonatkozik. Ha a helyi jogszabályok, szabályozások vagy törvények magasabb szintű



védelmet biztosítanak, mint ami ebben a szabályzatban szerepel, a helyi jogszabályok elsőbbséget élveznek.

Vonatkozó szabályozók, jogforrások:

- ❑ A panaszokról és a közérdekű bejelentésekről, valamint a visszaélés-bejelentéssel összefüggő szabályokról szóló 2023. évi XXV. törvény
- ❑ EU 2019/1937 sz. Irányelv (az uniós jog megsértését bejelentő személyek védelméről).

2. Fejezet: Jelentés készítésének folyamata

2.1 Milyen módon tehetnek az alkalmazottak bejelentést és melyek a személyes adatok kezelésére vonatkozó legfontosabb szabályok

Ha egy alkalmazott vagy más személy bejelentést szeretne készíteni, különböző csatornák állnak rendelkezésre, ahol ezt megteheti.

Az egyes csatornák használatára és hozzáférhetőségére vonatkozó részletes utasításokat az 1. függelék tartalmazza.

A belső visszaélés-bejelentési rendszer működtetésére a Társaság e feladatkörében nem utasítható alábbi személyeket jelöli ki:

- Dr. Jasku Zsolt
- dr. Horváth Antónia
- ❖ Visszaélés bejelentése/névtelen bejelentése számítógépen, tableten és mobilon keresztül a Társaság fentiekben megjelölt kivizsgálója részére küldött űrlap kitöltése alapján történik.
- A Társaság a visszaélés-bejelentésre szóbeli csatornát biztosít azáltal, hogy a bejelentő, amennyiben visszaélésről szerez tudomást, bejelentheti az incidensek kivizsgálását végző az Etikai Forródrót csapatának a +36 30 582 7810 telefonszámon tehetnek bejelentést, aki a bejelentést rögzíti az űrlap felületén, melyet a bejelentő a részére elküldött e-mail címére küldött levélben tud megtekinteni.
A szóbeli bejelentések telefonon történő megtételére a Társaság a bejelentő hozzájárulását igénylő, rögzített telefonvonalat vagy egyéb rögzített hangüzenetküldő rendszert nem használ.
A Társaság által a belső visszaélés-bejelentési rendszer működtetője (incidens kivizsgálására dedikált személy) a szóbeli bejelentést az Etikai Forródrót űrlapos bejelentő rendszerbe írásba foglalja (rögzíti)¹ és – annak ellenőrzésére, helyesbítésére, aláírással történő elfogadására vonatkozó lehetőség biztosítása mellett – a bejelentő számára biztosítja azáltal, hogy azt a bejelentő a részére elküldött e-mail levélben tudja megtekinteni.
A Társaság részére bármilyen csatornán megtett bejelentéseket bizalmasan kezeljük, a bejelentő adatait nem adjuk ki sem a Társaságnak, sem más, harmadik félnek, ezáltal teljes mértékben biztosítjuk a bejelentő személyének védelmét és a visszaélés-bejelentéssel szembeni bizalmat.

Szóbeli bejelentés esetén a bejelentő figyelmét fel kell hívni a rosszhiszemű bejelentés következményeire, a bejelentés kivizsgálására irányadó eljárási szabályokra és arra, hogy személyazonosságát – ha az annak megállapításához szükséges adatokat megadja – a vizsgálat valamennyi szakaszában bizalmasan kezelik. A telefonos csatornán megtett szóbeli bejelentésekre a továbbiakban a

¹ A bejelentés írásba foglalása egyben jegyzőkönyvnek minősül, a bejelentés dátuma a bejelentés időpontja, helye és tartalma (mely az Etikai Forródrót szoftveres bejelentő felületén rögzítésre kerül).



visszaélés-bejelentés folyamatában (2.3. pont) leírtak az irányadók.

A bejelentés során kezelt adatok kezelésére vonatkozó főbb előírások:

- ✓ A Társaság belső visszaélés-bejelentési rendszerében történő adatkezelésekre a Társaság Visszaélés-bejelentéssel kapcsolatban hatályos adatkezelési tájékoztatójában foglaltak az irányadók. Az adatkezelési tájékoztató elérhető: https://6258a8d08c.clvaw-cdnwnd.com/42c434901e1247ba80a500ade23d8da5/200000192-4dcd14dcd4/Euro_Konto_Adatvedelmi_szabalyzat_webshoppal_bovitett_2022.pdf?ph=6258a8d08c

Milyen szabályok vonatkoznak a személyazonosságát felfedő bejelentő személyes adataira, valamint a bejelentés tartalmára és a bejelentésben érintett személyre vonatkozó információkra?

Az Etikai Forródrót belső visszaélés-bejelentési rendszert úgy alakítottuk ki, hogy a személyazonosságát felfedő bejelentő személyes adatait a bejelentést kivizsgáló személyeken kívül más ne ismerhesse meg. A bejelentést kivizsgáló személyek (ügykezelők / adminisztrátorok) a vizsgálat lezárásáig vagy a vizsgálat eredményeképpen történő formális felelősségre vonás kezdeményezéséig a bejelentés tartalmára és a bejelentésben érintett személyre vonatkozó információkat kötelesek titokban tartani, és azokat – a bejelentésben érintett személy tájékoztatása kivételével – nem oszthatják meg a foglalkoztató egyetlen más szervezeti egységével vagy munkatársával sem.

Ez a szabály nemcsak a bejelentőre alkalmazandó, hanem arra a személyre is, aki a bejelentésben foglaltakról érdemi információval rendelkezik.

2.2 Anonimitás és a visszaélés-bejelentő rendszer

Ki tehet visszaélés-bejelentést?

- (1) A belső visszaélés-bejelentési rendszerben bejelentést tehet
 - a) a Társaság által foglalkoztatott,
 - b) az a foglalkoztatott, akinek a Társaságnál fennálló foglalkoztatásra irányuló jogviszonya megszűnt, és
 - c) a Társasággal foglalkoztatásra irányuló jogviszonyt létesíteni kívánó olyan személy, aki esetében e jogviszony létesítésére vonatkozó eljárás megkezdődött.

- (2) A belső visszaélés-bejelentési rendszerben bejelentést tehet
 - a) az egyéni vállalkozó, az egyéni cég, ha a Társasággal szerződéses kapcsolatban áll,
 - b) a Társaság tekintetében tulajdonosi részesedéssel rendelkező személy, valamint a foglalkoztató ügyviteli, ügyvezető, illetve felügyelő testületéhez tartozó személy, ideértve a nem ügyvezető tagot is,
 - c) a Társasággal szerződéses kapcsolat létesítésére vonatkozó eljárást megkezdett, szerződéses kapcsolatban álló vagy szerződéses kapcsolatban állt vállalkozó, alvállalkozó, illetve beszállító felügyelete és irányítása alatt álló személy,
 - d) a Társaságnál tevékenységet végző gyakornok és önkéntes,
 - e) a Társasággal az a), b) vagy d) pont szerinti jogviszonyt vagy szerződéses kapcsolatot létesíteni kívánó olyan személy, aki esetében e jogviszony vagy szerződéses kapcsolat létesítésére vonatkozó eljárás megkezdődött, és
 - f) az a személy, akinek az a), b) vagy d) pont szerinti jogviszonya vagy szerződéses kapcsolata a Társasággal megszűnt.



Anonimitás (névtelen bejelentések)

A Társaság tiszteletben tartja és védi a visszaélést bejelentő személyét, személyazonosságát és jogait. a névtelen (anonim bejelentések vizsgálatát a Társaság mellőzi.

Amennyiben valaki visszaélést kíván bejelenteni az Etikai Forródrót űrlapos bejelentési rendszerén keresztül, fontos, hogy tisztában legyen az általa használt webböngésző inkognitó- vagy privátmód használatával, bármilyen eszköztől is kerüljön sor a bejelentésre, tekintettel arra, hogy inkognitómódban a bejelentés nem naplózható, a bejelentő személye nem nyomon követhető. Az inkognitómód használatával részletesen a 4. függelék foglalkozik.

A Társaság végig az eljárás során biztosítani fogja a bejelentő védelmét és ismerteti és dokumentálja, hogy a szervezetben ki fogja tudni, hogy jelentést nyújtott be. A Társaság minden szükséges lépést megtesz (és a jelen szabályzatban foglaltaknak megfelelően jár el) annak biztosítása érdekében, hogy a bejelentő ne szenvedjen semmiféle megtorlást, hátrányt.

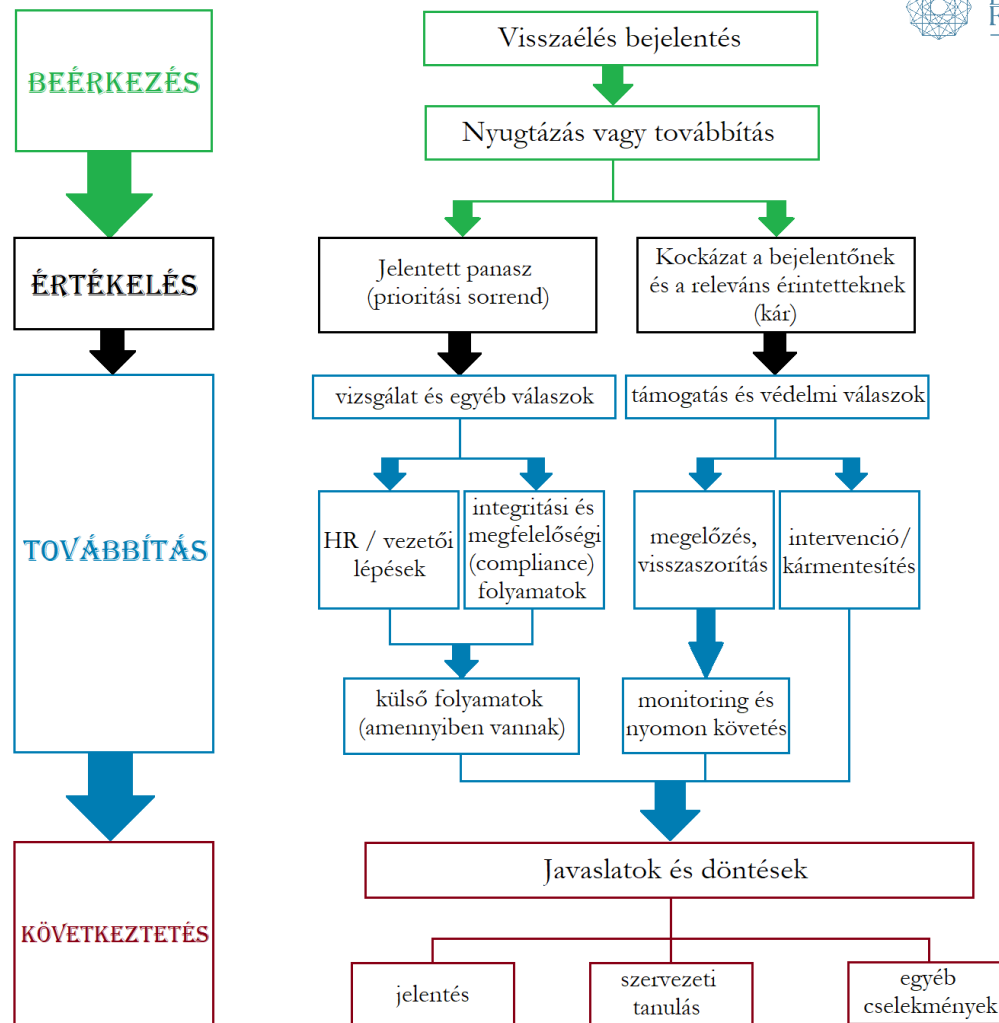
Kiemelten hangsúlyozzuk, hogy a Társaság minden erőfeszítést megtesz a bejelentés teljeskörű kivizsgálására, de bizonyos esetekben korlátok léphetnek fel a sikeres eredmény elérésében. Amennyiben például a bejelentett incidens kivizsgálása céljából további információ szükséges a bejelentőtől, az Etikai Forródrót bejelentő űrlap felülete lehetővé teszi, hogy az ügyet kivizsgálók a bejelentéssel kapcsolatban további tisztázandó kérdéseket tegyenek fel a bejelentő felé e-mail-ben, és esetlegesen (további) iratok, dokumentumok csatolását kérhetik, melyek az ügy kivizsgálásának szempontjából relevánsak lehetnek. Ezek elmaradása – adott esetben – a visszaélés kivizsgálásának sikerességére is kihat(hat).

2.3 A bejelentés kivizsgálásának folyamata

Fontos, hogy a Társaság transzparens magatartást tanúsítson munkatársainkkal, és részletesen tájékoztassa őket, hogyan kerülnek kivizsgálásra a különféle bejelentő csatornákon keresztül érkezett panaszok. Az alábbiakban bemutatjuk az egyes lépéseket, amit az ügykezelő vagy a kivizsgálással foglalkozó csapatunk tagja fog megtenni, amint a jelentés megérkezett, egészen addig, amíg az ügyet le nem zárják.



Viszaélés-bejelentés általános folyamata²



- ❖ A bejelentés a bejelentőtől megérkezett az Etikai Forródrót Bejelentések űrlap rendszerében. Az űrlap tartalma az alábbi:

² Mj. Forrás: ISO 37002 – Viszaélés-bejelentés menedzsment rendszerek (nyers változat) – visszaélés bejelentés folyamata – adaptálva.


 **Visszaélés-bejelentési szabályzat**

Bejelentés dátuma * Bejelentés időpontja * Visszaélés dátuma Visszaélés időpontja

Visszaélés-bejelentő neve *

Visszaélés-bejelentő e-mail címe *

Visszaélés-bejelentő telefonszáma *

Visszaélés témája *

Válassza ki a megfelelő témát!

A visszaélés részletes leírása *

Bizonyítékok feltöltése

Fájll kiválasztása Nincs fájl kiválasztva

Az **adatkezelési tájékoztatót** elolvastam, hozzájárulok adataim kezeléséhez.

A **záradékot** elolvastam és elfogadom.

BEJELENTEK

- ❖ A visszaélés-bejelentést a rendszer automatikusan „nyugtázza” és bejelentésről a rendszer a bejelentést kivizsgáló (Etikai Forródrót tanácsadó, ügykezelő) részére automatikusan értesítést küld (a rendszer érkezteti, iktatja és visszaigazolást küld a bejelentés tényéről. A rendszer a bejelentőt az általa megadott e-mail címen értesíti, hogy a bejelentése a kivizsgálóhoz (ügykezelő) került.
- ❖ A bejelentők anonimitásának megőrzése érdekében szükséges, hogy a bejelentésekre inkognitó módban kerüljön sor.
- ❖ A bejelentéshez az adott ügytípustól függően, az alábbi táblázatban meghatározott kivizsgálók kerülnek hozzárendelésre, mint ügykezelők, hogy értékeljék és visszaigazolják annak átvételét.

Kategória azonosító	Kategória	Alkategória	Dr. Jasku Zsolt	Dr. Horváth Antónia
150617	Munkavédelmi szabálysértés		X	X
150618	Zaklatás / diszkrimináció			
150634		Zaklatás		
150635		Munkahelyi megfélemlítés	X	X
150636		Szexuális zaklatás		
150637		Rasszizmus		
150638		Fenyegetés		
150619	Munkahelyi visszaélés		X	X
150639		Csalás		



Kategória azonosító	Kategória	Alkategória	Dr. Jasku Zsolt	Dr. Horváth Antónia
150640		Pénzmosás		
150641		Bennfentes kereskedelem	x	x
150620	Megvesztegetés		x	x
150621	Be nem jelentett foglalkoztatás		x	x
150622	Kényszermunka		x	x
150623	Emberkereskedelem		x	x
150624	Környezetvédelmi szabálysértés		x	x
150625	Termékbiztonsági szabálysértés		x	x
150626	Tisztességtelen verseny / pályázat		x	x
160628	Munkahelyi megtorlás			
150642		Munkaviszony jogosulatlan megszüntetése	x	x
150643		Fizetés csökkentése		
150629	Üzleti titok megsértése		x	x
150630	A versenytildalmi záradék megsértése		x	x
150631	Termékekkel kapcsolatban elkövetett visszaélések		x	x
150632	Bizalmas jelentés		x	x
150633	Egyéb		x	x

- ❖ Az ügykezelő előzetes kockázatértékelést végez annak megerősítésére, hogy érvényes és vizsgálendő bejelentésről van szó, tájékoztatja a Társaság ügyvezetőjét.
- ❖ Az ügykezelő megkezdi a kivizsgálást. Ez magában foglalhatja az bejelentővel való kapcsolatfelvételt, illetve kommunikál a bejelentővel az e-mail csatornán keresztül. A visszaélés-bejelentési ügyek kivizsgálását – ügytípustól és kockázattól függően prioritizáljuk, általánosságban a kivizsgálás időtartama az 1. függelékben leírtak szerint alakul.
- ❖ Az ügykezelő megvizsgálja a bejelentést és tájékoztatja az ügyvezetőt és az bejelentőt a szabályzat irányelvei szerint.
- ❖ Miután az ügykezelő véglegesítette a vizsgálatot és az erről szóló jelentést, a vezetést és a bejelentőt írásban, a bejelentő által megadott e-mail címen tájékoztatja.
- ❖ A vizsgálatról szóló jelentés alapján a vezetés döntése, hogy a kivizsgált visszaélésre milyen vezetői választ ad (milyen HR/ vezetői lépések, továbbá milyen integritási és megfelelőségi (compliance) folyamatok következnek. Ezen folyamatok függvényében kerülhet sor a bejelentés külső felek részéről történő vizsgálatára (büntetőjogi, polgárjogi, munkaügyi és/vagy egyéb hatósági vizsgálatra). A bekövetkezett és feltárt visszaélések – a menedzsment döntésétől függően – egyéb támogatási és védelmi válaszokat indukálhatnak további visszaélések megelőzésére és a bekövetkezett visszaélések kármentesítésére vonatkozóan.
- ❖ A menedzsment a feltárt visszaélésekre adott válaszait beépíti a belső ellenőrzési



folyamataiba, csalásmegelőző programjaiba, melyet a munkavállalók jövőbeli oktatására is fel kíván használni, mint szervezeti tanulási folyamat komponensét.

2.4 Hogyan vonjunk be harmadik feleket?

A Társaság 3. fele(ke)t használ, von be visszaélés-bejelentési programjába és stratégiájába. Példák arra, hogyan von be a cég harmadik fele(ke)t:

- ❖ **A visszaélést bejelentő platform:** A Társaság egy harmadik féltől (Etikai Forródrót csapattól (<https://www.etikaiforrodrot.hu/>) származó visszaélés-bejelentési platformot használ, hogy biztosítsa a bejelentő személyazonosságának védelmét olyan technológiák használatával, amely garantálja, hogy a bejelentő személye senki által sehogyan se kerüljön beazonosításra az adott cégen belül.
- ❖ **Visszaélések kivizsgálását végrehajtó ügykezelők:**
A belső visszaélés-bejelentési rendszer működtetésére a Társaság e feladatkörében nem utasítható a 2.1. pontban meghatározott személyeket (ügykezelő) jelöli ki.
Tekintve, hogy a fenti személy feladatkörében nem utasítható és független, a Társaság így kívánja biztosítani a visszaélés-bejelentés megtételével kapcsolatos bizalmat és biztosítva a bejelentés kivizsgálásának pártatlanságát.
- ❖ Az ügyet kivizsgálók függetlenek és az ügy kivizsgálására vonatkozó megfelelő tapasztalattal és szakmai kompetenciákkal rendelkeznek.

2.5 Kik kapnak meg egy bejelentést?

Amikor egy anonim bejelentés az Etikai Forródrót visszaélés-bejelentési rendszerében elküldésre kerül, ezt a bejelentést a 2.3. pontban az adott kategóriához/alkategóriához dedikált ügykezelők kapják. Az ügykezelők ezután értékelik a bejelentést, és lefolytatják a vizsgálatot.

A bejelentésekről adott esetben egyes felsővezetők tájékoztatásra kerülhetnek, akik bevonásra kerülhetnek a kivizsgálási folyamatban, amennyiben a bejelentés természete azt igényli.

Minden olyan információt, amely potenciálisan azonosíthat egy névtelen / anonim bejelentőt, a legszigorúbb titoktartás szabályai szerint kezelünk, a bejelentésben szereplő információk megosztásra nem kerülnek harmadik felekkel, kivéve, ha annak megosztását a Társaság számára a jogszabály kötelezően és kifejezetten előírja.

2.6 Mi a bejelentő tájékoztatásának a folyamata?

Vizsgálati folyamatunk részeként a Társaság Etikai Forródrót platformja tájékoztatja a bejelentőt a kivizsgálás előrehaladásáról. Ezek a tájékoztatások a következőket foglalhatják magukban:

- ❖ A Társaság megerősítette az bejelentő panaszának kézhezvételét,
- ❖ A Társaság megkezdte a kivizsgálás folyamatát,
- ❖ A kivizsgálás jelenleg is folyamatban van,
- ❖ A kivizsgálást az ügykezelők lezárták.

A Társaság kötelezettséget vállal, hogy a bejelentőt tájékoztatja az ügy állásáról, amíg a kivizsgálás folyamatban van. Ezeket követően a kivizsgálás lezárulta után tájékoztatják a bejelentőt.



Miről kell tájékoztatni a bejelentésben érintett személyt a vizsgálat megkezdésekor?

A bejelentésben érintett személyt a vizsgálat megkezdésekor részletesen tájékoztatni kell a bejelentésről, a személyes adatai védelmével kapcsolatban őt megillető jogairól, valamint az adatai kezelésére vonatkozó szabályokról. A tisztességes eljárás követelményének megfelelően biztosítani kell, hogy a bejelentésben érintett személy a bejelentéssel kapcsolatos álláspontját jogi képviselője útján is kifejtse, és azt bizonyítékokkal támassza alá. A bejelentésben érintett személy tájékoztatására kivételesen, indokolt esetben később is sor kerülhet, ha az azonnali tájékoztatás meghúszaná a bejelentés kivizsgálását. Ez a tájékoztatási kötelezettség arra a személyre is alkalmazandó, aki a bejelentésben foglaltakról érdemi információval rendelkezik.

A Társaság arra törekszik, hogy a lehető legtöbb visszajelzést adja a bejelentőnek a kivizsgálás folyamatáról. A Társaság adatvédelmi irányelvei, illetve a vizsgálat sikeres kimenetele miatt azonban vannak olyan információk, amelyeket nem lehet megosztani a bejelentővel. Amennyiben a kivizsgálók részéről további információ, kérdés, irat megadása válik szükségessé, a bejelentőt erről az ügykezelők a bejelentőt az általa megadott e-mail címre írt levélben tájékoztatják.

2.7 Mi történik akkor, ha a bejelentő nem elégedett az eredménnyel?

Ha a vizsgálat összefoglaló jelentésének kézhezvétele után a bejelentő nem elégedett az eredménnyel, akkor panaszának felülvizsgálata céljából az ügyvezető igazgatóhoz fordulhat (ügyet felülvizsgáló). Míg az ügyet felülvizsgáló kötelezettséget vállal a kérelem felülvizgálatára, a Társaság nem köteles újra megnyitni a vizsgálatot. Ha az ügyet felülvizsgáló arra a következtetésre jut, hogy a vizsgálatot megfelelően végezték el és nem áll rendelkezésre olyan új információ, amely megváltoztatná a vizsgálat eredményeit, a vizsgálatot be kell fejezni.

2.8 Milyen esetekben mellőzzük a bejelentések kivizsgálását?

A Társaság mellőzi a bejelentések kivizsgálását abban az esetben, ha

- a) a bejelentést nem a jelen szabályzat 2.2. pontjában felsorolt bejelentésre jogosult személy tette meg (amennyiben a bejelentést tevő személye ismert);
- b) a bejelentés ugyanazon bejelentő által tett ismételt, a korábbi bejelentéssel azonos tartalmú bejelentés,
- c) a közérdek vagy a nyomós magánérdek sérelme a bejelentésben érintett személy (természetes és/vagy jogi személy) jogainak a bejelentés kivizsgálásából eredő korlátozásával nem állna arányban.
- d) a bejelentést névtelenül tették meg.

A Társaság a bejelentőt az Etikai Forródrót platformon keresztül tájékoztatja arról, ha a bejelentés kivizsgálását mellőzi.

2.9 Mi a teendő abban az esetben, ha a bejelentés alapján büntetőeljárás kezdeményezése válik indokolttá? Mi a Teendő akkor, ha a bejelentéssel érintett cselekmény nem merül fel bűncselekmény gyanúja, de az az Üzleti Etikai és Magatartási Kódexben foglaltak megsértésének minősül?

Mi a teendő akkor, ha a bejelentés alapján büntetőeljárás kezdeményezése válik indokolttá?

Ha a bejelentés alapján büntetőeljárás kezdeményezése indokolt, akkor a Társaság intézkedik a feljelentés megtételéről.



Mi a teendő, ha a bejelentésben foglalt magatartás kivizsgálása során magatartási szabályok megsértését állapítják meg?

Ha a bejelentésben foglalt magatartás a vizsgálat alapján nem bűncselekmény, de sérti az Üzleti Etikai és Magatartási Kódexben leírt magatartási szabályokat, a Társaság a foglalkoztatásra irányuló jogviszonyra vonatkozó szabályoknak megfelelően a foglalkoztatottal szemben munkáltatói intézkedést alkalmazhat.

3. Fejezet: Hogyan védjük a bejelentőket

3.1 Lehetséges megtorlástól való bejelentővédelem

A bejelentő attól tarthat, hogy a személyzet bármely tagja, a vezetés vagy a maga szervezet megtorolhatja bejelentésüket vagy abból bármi egyéb hátrányt szenvedhet el. Ebben az esetben a Társaság megvédi a bejelentőt a következőktől:

- ❖ Pozíciójuk megszüntetése vagy munkaviszonyuk megszüntetése;
- ❖ Teljesítménymenedzsment – esetleges negatív teljesítményértékelések, juttatások megvonása;
- ❖ Zaklatás vagy más egyéb munkahelyi megtorlás;
- ❖ Figyelmeztetések vagy fegyelmi eljárások;
- ❖ Diszkrimináció;
- ❖ Bármely más intézkedés, amely a bejelentés megtorlásának tekinthető.

3.2 A megtorlás kockázatának esélye

A "megtorlás vélt kockázata" esetében, amennyiben a bejelentő úgy véli, hogy a megtorlásnak ő a valószínűsíthető célzottja, ilyen jellegű veszély esetén a bejelentőnek kapcsolatba kell lépnie a gazdasági igazgatóval, mint bejelentővédelmi megbízottal. A bejelentővédelmi megbízott megteszi az általa megfelelőnek gondolt lépéseket, valamint ajánlásokat fogalmaz meg a helyzet megoldására.

A bejelentőnek a megtorlás vélt kockázatával szembeni védelmére irányuló lehetséges lépések a következők lehetnek:

- ❖ A bejelentő szabadságra küldése.
- ❖ A bejelentőt áthelyezik más munkakörbe.
- ❖ A bejelentőt áthelyezik egy másik munkahelyre.

3.3 Már megtorlást szenvedett el a bejelentő

Ha a bejelentő úgy véli, hogy a visszaélés-bejelentése miatt bárkitől is már megtorlást szenvedett el, akkor ezt azonnal bejelenti a bejelentővédelmi megbízott részére. A bejelentővédelmi megbízott az általa megfelelőnek gondolt intézkedéseket, valamint ajánlásokat fogalmaz meg a helyzet megoldásának módjára vonatkozóan. A bejelentő védelmének lehetséges lépései a következők lehetnek:

- ❖ A bejelentőt szabadságra küldik.
- ❖ A bejelentőt áthelyezik más munkakörbe.
- ❖ A bejelentőt áthelyezik egy másik munkahelyre.



3.4 A megtorlás nem oldódott meg megfelelően / nem megfelelően került kezelésre

Ha a bejelentő úgy érzi, hogy a megtorlásról szóló bejelentését nem oldották meg megfelelően, írásbeli kérelmet terjeszthet elő a Társasághoz. A Társaság kivizsgálja az ügyet és a folyamatot és a bejelentő részére köteles 15 napon belül választ adni, hogy a vállalatnál milyen intézkedést hoztak a megtorlás megszüntetésére, kezelésére vonatkozóan.

3.5 Hogyan kezeli a Társaság a megtorlást?

A Társaság határozottan fellép a visszaélés-bejelentővel szembeni bármilyen megtorlással szemben, nem tolerálja a bejelentést tett bejelentő elleni megtorlási kísérleteket. Minden olyan alkalmazott vagy egyéb személy, aki megtorlásban részt vett, fegyelmi eljárással szembesül, beleértve a szerződésük / munkaszerződésük megszüntetésének lehetőségét és egyéb büntetőjogi és polgári jogi eljárások megindítását velük szemben.

3.6 Az ügyek szétválasztása

Azon túl, hogy a Társaság megvédi a bejelentőt a megtorlástól, az is fontos, hogy a bejelentő a továbbiakban ugyanolyan hatékony maradjon a munkájában. A visszaélés-bejelentők teljesítményértékelése, előremenetele független a visszaélés-bejelentéstől, a bejelentőt semmiféle negatív diszkrimináció nem érheti a bejelentésével kapcsolatban.

3.7 Védelem és sérthetlenség mások számára

A vizsgálatban részt vevő egyéb felek, tanúk ugyanúgy védelmet élveznek a megtorlással szemben, mint a bejelentő.

3.8 Jogi védelem és támogatás

Ha a helyi vagy közösségi jogszabályi előírások magasabb szintű védelmet biztosítanak, mint ami ebben a szabályzatban szerepel, a helyi jogszabályok elsőbbséget élveznek.

3.9 Milyen esetekben minősül jogellenesnek egy intézkedés?

Minden, a bejelentő számára hátrányos intézkedés,

- a) amelyre a bejelentés jogszerű megtétele miatt kerül sor és
- b) amelyet a bejelentés megtételére jogosult személlyel kapcsolatban meghatározott jogviszonnyal vagy kapcsolattal összefüggésben valósítanak meg, jogellenesnek minősül akkor is, ha egyébként jogszerű lenne.

3.10 Milyen esetekben minősül hátrányosnak egy intézkedés?

Hátrányos intézkedésnek minősül a bejelentő számára hátrányos cselekmény vagy mulasztás, különösen

- a) a felfüggesztés, a csoportos létszámcsökkentés, a felmondás vagy ezekkel egyenértékű intézkedések,



- b) a lefokozás vagy az előléptetés megtagadása,
- c) a munkaköri feladatok átruházása, a munkavégzés helyének megváltoztatása, a bércsökkenés, a munkaidő megváltoztatása,
- d) a képzés megtagadása,
- e) a negatív teljesítményértékelés vagy munkareferencia,
- f) a foglalkoztatásra irányuló jogviszonyára vonatkozó törvény szerinti bármely hátrányos jogkövetkezmény – így különösen fegyelmi intézkedés, megrovás, pénzügyi szankció – alkalmazása,
- g) a kényszerítés, a megfélemlítés, a zaklatás vagy a kiközösítés,
- h) a hátrányos megkülönböztetés, hátrányos vagy tisztességtelen bánásmód,
- i) a határozott idejű foglalkoztatásra irányuló jogviszony határozatlan idejűvé átalakításának elmulasztása, ha a foglalkoztatott jogszerű elvárása az volt, hogy foglalkoztatásra irányuló jogviszonyát határozatlan idejűvé változtatják,
- j) egy határozott idejű munkaszerződés megújításának elmulasztása vagy annak idő előtti megszüntetése,
- k) a károkozás, amely magában foglalja a személy jóhírnevének megsértését vagy a pénzügyi veszteséget, beleértve az üzleti lehetőség elvesztését és a bevételkiesést is,
- l) az olyan intézkedés, amelynek eredményeképpen okkal következik, hogy az adott személy a jövőben foglalkoztatásra irányuló jogviszonyt a foglalkoztatásra irányuló jogviszonya szerinti ágazatban nem létesíthet,
- m) az egészségügyi alkalmassággal összefüggő vizsgálat előírása,
- n) az áru- vagy szolgáltatási szerződés idő előtti megszüntetése vagy felmondása, és
- o) az engedély visszavonása.

3.11 Sért-e üzleti, gazdasági vagy egyéb titkot a visszaélés-bejelentő, ha a bejelentése jóhiszemű?

A bejelentés jogszerű megtétele esetén a bejelentő nem tekinthető a törvény alapján üzleti, gazdasági vagy egyéb titoknak minősülő adatok nyilvánosságra hozatalával összefüggő korlátozást vagy más, az információ-felfedésre vonatkozó jogszabályi korlátozást megszegőnek, és az ilyen bejelentés tekintetében nem terheli felelősség, ha a bejelentő alapos okkal feltételezte azt, hogy a bejelentés szükséges volt a bejelentéssel érintett körülmények feltárásához.

3.12 Terheli-e bármilyen felelősség a bejelentőt a bejelentések jogszerű megtétele során a bejelentésben szereplő információk megszerzése vagy az azokhoz történő hozzáférés tekintetében? Van-e kivétel e felelősség alóli mentesülésre?

A bejelentés jogszerű megtétele esetén a bejelentőt nem terheli felelősség a bejelentésben szereplő információk megszerzése vagy az azokhoz való hozzáférés tekintetében, kivéve, ha a bejelentő az információk megszerzésével vagy az azokhoz való hozzáféréssel bűncselekményt követett el.

3.13 A bejelentő felelősségre vonható-e a bejelentés jogszerű megtételéért, a bejelentő mire hivatkozhat egy esetleges hatósági vagy bírósági eljárás során?

A bejelentő a bejelentés jogszerű megtételéért nem vonható felelősségre, ha a bejelentő alapos okkal feltételezte azt, hogy a bejelentés szükséges volt a bejelentéssel érintett körülmények feltárásához. A bejelentő a fentiekre valamennyi hatósági vagy bírósági eljárás során – a bejelentés megtétele jogszerűségének bizonyítása mellett – hivatkozhat.

3.14 Az állam milyen támogatást biztosít a bejelentő részére?

Az állam a bejelentő részére a jogi segítségnyújtásról szóló 2003. évi LXXX. törvényben meghatározott támogatásokat biztosítja az ott meghatározott feltételek szerint.



3.15 A bejelentő számára miről szükséges tájékoztatást, illetve tanácsadást nyújtani?

A bejelentő számára tájékoztatást és tanácsadást kell nyújtani a bejelentők rendelkezésére álló eljárásokról és jogorvoslati lehetőségekről, a bejelentők védelmével összefüggő, e törvény szerinti szabályokról, a bejelentők vonatkozó jogszabály szerinti jogairól és kötelezettségeiről. Ezt a tájékoztatást – a bejelentő kérésére – az ügykezelő nyújtja a bejelentő részére.

3.16 Korlátozhatók-e vagy kizárhatók-e a bejelentők védelmét jogszabályban előíró jogok?

Nem korlátozhatók vagy zárhatók ki ezek a bejelentő személyek védelmét jogszabályban megillető jogok. Hatósági vagy bírósági eljárás során az ezen alcím szerinti jogokat korlátozó vagy kizáró nyilatkozatra, szerződésre, szabályzatra jogszerűen hivatkozni nem lehet.

3.17 Mikor jogszerű a bejelentés megtétele?

A bejelentés megtétele jogszerű, ha

- a) a bejelentő a bejelentését az e fejezet szerinti visszaélés-bejelentési rendszerek valamelyikén, az e törvényben meghatározott szabályok szerint tette meg,
- b) a bejelentő a bejelentéssel érintett körülményekre vonatkozó, bejelentett információt a munkavégzéssel kapcsolatos tevékenységével összefüggésben szerezte, és
- c) a bejelentő alapos okkal vélelmezte, hogy a bejelentéssel érintett körülményekre vonatkozó, bejelentett információ a bejelentés időpontjában valós volt.

3.18 Mikor tekinthető még jogszerűnek a bejelentés megtétele?

Jogszerű bejelentésnek kell tekinteni, ha a bejelentő a bejelentését nyilvánosságra hozza, és a 3.18. b. és c. pontjai szerinti feltételek teljesülése mellett a következő feltételek valamelyike teljesül:

- a) a bejelentő
 - aa) először a foglalkoztató által létrehozott vagy az állami és önkormányzati szervek szerinti visszaélés-bejelentési rendszert, ezt követően a vonatkozó jogszabályi előírások szerinti elkülönített visszaélés-bejelentési rendszert igénybe vette, vagy
 - ab) közvetlenül az elkülönített visszaélés-bejelentési rendszert igénybe vette, és a visszaélés-bejelentési rendszer működtetője, illetve az eljárásra jogosult szerv az e törvényben meghatározott intézkedéseket határidőben nem tette meg,
- b) a bejelentő alapos okkal vélelmezte, hogy a bejelentéssel érintett körülmény nyilvánvaló módon veszélyezteti a közérdeket – így különösen, ha visszafordíthatatlan kár bekövetkezésének kockázata áll fenn – vagy
- c) a bejelentő alapos okkal vélelmezte, hogy az elkülönített visszaélés-bejelentési rendszer igénybevétele esetén a bejelentéssel érintett körülmény sajátos jellegzetességei miatt fennáll annak a nyilvánvaló lehetősége, hogy
 - ca) a bejelentővel szemben hátrányos intézkedést tesznek meg, vagy
 - cb) a bejelentésben foglaltak érdemi elintézésére nem kerül sor.

A fentiek nem alkalmazhatók a sajtószabadságról és a médiatartalmak alapvető szabályairól szóló 2010. évi CIV. törvény 6. §-a szerinti információt átadó személyre.

Jogszerű bejelentésnek kell tekinteni, ha a bejelentő a bejelentését a feladat- és hatáskörrel rendelkező európai uniós intézményeknél, szerveknél, hivataloknál vagy ügynökségeknél teszi meg, és a 3.18. b) és c) pontja szerinti feltételek teljesülnek.

3.19 Mely esetekben illeti meg a bejelentőt a törvényben meghatározott védelem?

Kizárólag akkor illeti meg a bejelentőt a törvényben meghatározott védelem, ha

- a) a bejelentéssel érintett körülményekre vonatkozó, bejelentett információ a 11. függelékben



szereplő európai uniós jogi aktusok vagy azok végrehajtását, az azoknak való megfelelést biztosító jogszabályi rendelkezések hatálya alá tartozik, vagy

b) a bejelentő az a) pont szerinti körülmény fennállását alapos okkal feltételezi.

3.20 Mely esetekben nem illeti meg a bejelentőt a törvényben meghatározott védelem?

Nem illeti meg a bejelentőt a törvényben meghatározott védelem, ha

- a) bejelentésével a minősített adatok védelmére vonatkozó szabályokat megszegi,
- b) a bejelentés megtétele során törvényben meghatározott, az orvosi titokra, az ügyvédi titokra, a bírói titokra vonatkozó titoktartási kötelezettségének nem tesz eleget,
- c) a bejelentés megtétele során az egyházi személy és a vallási egyesület vallásos szertartást hivatásszerűen végző tagjaként a hivatásánál fogva rá irányadó titoktartási kötelezettségének nem tesz eleget,
- d) bejelentésével a büntetőeljárás szabályok szerinti adatkezelési szabályokat megszegi, vagy
- e) a rendvédelmi szervek, a Katonai Nemzetbiztonsági Szolgálat, illetve a Nemzeti Adó- és Vámhivatal állományának a tagjaként a bejelentésével az e szervek tevékenységére vonatkozó, jogszabályban meghatározott szabályokat megszegi.

3.21 Megilleti-e a törvényben meghatározott védelem az anonim bejelentőt, akivel szemben – későbbi azonosítását követően – hátrányos intézkedést tesznek?

Igen, megilleti a védelem az anonim bejelentőt is, ha a bejelentése jogszerű volt.

3.22 Megilleti-e a törvényben meghatározott védelem azt a személyt, aki a bejelentő részére segítséget nyújt a bejelentés megtétele során, illetőleg azt a személyt, aki a bejelentővel kapcsolatban álló személy (különösen munkatársa vagy családtagja)?

A jogszabály szerinti, a bejelentőre vonatkozó védelemben részesül, aki

- a) a jogszerű bejelentést tevő bejelentő részére segítséget nyújt a bejelentés megtétele során,
- b) a jogszerű bejelentést tevő bejelentővel kapcsolatban álló olyan személy – így különösen a bejelentő munkatársa vagy családtagja –, akit hátrányos intézkedés érhet.

3.23 Egyéb megfontolások

A rosszindulatú bejelentések

A Társaság határozottan fellép a rosszindulatú / rosszhiszemű bejelentésekkel szemben. A visszaélés-bejelentés nem más, mint valamilyen jogsértés bejelentő általi jelentése, aki okkal feltételezi, hogy a bejelentett információ a bejelentés időpontjában valós. Nem számít rosszindulatú bejelentésnek az a bejelentés, amelyről utóbb kiderül, hogy nem történt visszaélés, de amelyről a bejelentő okkal feltételezhette, hogy a bejelentett információ a bejelentés időpontjában valós.

Rosszindulatú a visszaélés bejelentés abban az esetben, ha a bejelentő a bejelentett információkkal szándékosan az ügykezelőket és/vagy a Társaság vezetését megtévesztve kíván valamely személlyel (ismeretlen személlyel is) kapcsolatban visszaélést bejelenteni. A rosszindulatú bejelentésekkel szemben a Társaság határozottan fellép és munkajogi /polgárjogi / büntetőjogi szankciókat és eljárásokat is kilátásba helyezhet. Az ügykezelők rosszindulatú bejelentések alapos gyanúja esetén a bejelentő személyét is vizsgálhatják, függetlenül attól, hogy anonim módon tett valaki bejelentést és adott esetben a Társaság vezetése a bejelentővel szemben eljárást kezdeményezhet.



Visszaélés-bejelentési kötelezettség elmulasztása

Az a munkavállaló, akinek tudomása van bűncselekmény elkövetésének gyanújáról, de mégsem tesz bejelentés, holott utólag bizonyítható, hogy tudott vagy tudnia kellett a bűncselekmény megtörténtéről, vele szemben munkajogi, polgári jogi, illetve büntetőjogi eljárás is indítható.

4. Fejezet: Szerepek és felelőségek

4.1 Szerepkörök

A Társaság visszaélést bejelentő programjában a következő szerepek léteznek:

- ❖ Visszaélést bejelentő személyek védelmére szolgáló tisztviselő (bejelentővédelmi megbízott);
- ❖ Felülvizsgálatot végző személy
- ❖ Az egyes visszaélés-bejelentéseket vizsgáló ügykezelők;

5. Fejezet: Vállalatirányítás

5.1 A Társaság visszaélés-bejelentési szabályzatának módosításai

A jelen visszaélés-bejelentési szabályzatot évente felül kell vizsgálni abból a célból, hogy lépést tartson értékeinkkel, bevált gyakorlatainkkal, fejlesztéseinkkel, valamint a változó jogszabályokkal és egyéb előírásokkal. A visszaélést bejelentő szabályzatunk bármilyen változását minden alkalmazottal és az érdekelt felekkel közöljük. Ez a szabályzat és az abban végrehajtott esetleges változtatások a munkaszerződések részét képezi.

A Társaság visszaélés-bejelentési szabályzatának módosításait a következőnek kell jóváhagynia:

- ❖ Ügyvezető

Minden változtatást az ügyvezető felülvizsgál, aki szükség esetén észrevételeket tehet és visszajelzést adhat. Minden változtatást dokumentálni szükséges a jelen visszaélés-bejelentési szabályzatban is és minden alkalmazott számára elérhetővé kell tenni a mindenkor hatályos egységes szerkezetbe foglalt visszaélés-bejelentési szabályzatot.

A jelen szabályzatot a Társaság a munkavállalók számára az alábbi módon teszi elérhetővé:

- ❖ <https://www.etikaiforrodrot.hu/euro-konto-kft-visszaeles-bejelentesi-felulete/> nyílt linken, mely az észrevétel bejelentése során a bejelentésre jogosultak részére hozzáférhető

A jelen szabályzat rendelkezéseit a Társaság a hatálybalépésekor meglévő munkavállalói, valamint a jövőben belépő munkavállalói részére kihirdeti, illetve elérhetővé teszi és az abban foglaltak ismerete minden munkavállaló részére kötelező.



Euro-Konto Kft.

6. Fejezet: A belső visszaélés-bejelentési rendszerrel kapcsolatos kötelezettség teljesítését ellenőrző hatóság

A Társaság belső visszaélés-bejelentési rendszerrel kapcsolatos kötelezettségének teljesítését a foglalkozás-felügyeleti hatóság ellenőrzi.

Kelt, Budapest, 2023. július 24.

.....
Dr. Jasku Zsolt András
ügyvezető igazgató



Euro-Konto Kft.

MELLÉKLETEK



1. függelék: A jelentéstétel csatornái

Az Etikai Forródrót csatornán az alábbi visszaélés-bejelentési típusok tehetők

Visszaélés-bejelentési kategóriák

Kategória azonosító	Kategória	Kivizsgálás ideje
150617	Munkavédelmi szabálysértés	30 nap
150618	Zaklatás / diszkrimináció	30 nap
150619	Munkahelyi visszaélés	30 nap
150620	Megvesztegetés	30 nap
150621	Be nem jelentett foglalkoztatás	30 nap
150622	Kényszermunka	30 nap
150623	Emberkereskedelem	30 nap
150624	Környezetvédelmi szabálysértés	30 nap
150625	Termékbiztonsági szabálysértés	30 nap
150626	Tisztességtelen verseny / pályázat	30 nap
150628	Munkahelyi megtorlás	30 nap
150629	Üzleti titok megsértése	30 nap
150630	A versenytilalmi záradék megsértése	30 nap
150631	Termékekkel kapcsolatban elkövetett visszaélések	30 nap
150632	Bizalmas jelentés	30 nap
150633	Egyéb	30 nap
150634	Zaklatás	30 nap
150635	Munkahelyi megfélemlítés	30 nap
150636	Szexuális zaklatás	30 nap
150637	Rasszizmus	30 nap
150638	Fenyegetés	30 nap
150639	Csalás	30 nap
150640	Pénzmosás	30 nap
150641	Bennfentes kereskedelem	30 nap
150642	Munkaviszony jogosulatlan megszüntetése	30 nap
150643	Fizetés csökkentése	30 nap ³

A kivizsgálás határideje különösen indokolt esetben, a bejelentő egyidejű tájékoztatása mellett meghosszabbítható. A bejelentőt ebben az esetben a kivizsgálás várható időpontjáról és a kivizsgálás meghosszabbítása indokairól. A bejelentés kivizsgálásának határideje ebben az esetben sem haladhatja meg a 3 hónapot.

³ A visszaélés-bejelentés kivizsgálása függ attól is, hogy az esetleges visszaélés milyen kockázatot jelent a Társaság számára, így a kivizsgálások a bejelentések jellege alapján prioritizálhatók.



2. függelék: Változásnapló

Amennyiben a jelen szabályzatban foglaltak változtatásra kerülnek, a módosított szabályzatnak tartalmaznia kell:

- ❖ a változásokkal (módosításokkal) egységes szerkezetbe foglalt szabályzatot
- ❖ a módosítás dátumát, helyét és hatályát
- ❖ a módosításokkal egységes szerkezetbe foglalt szabályzatot jóváhagyó (ügyvezető) aláírását



3. függelék: *Visszaélés-bejelentésekre irányadó jogforrások jellemzői, összehasonlításuk*

<i>Jogszabály</i>	<i>2013. évi CLXV. törvény a panaszokról és közérdekű bejelentésekről</i>	<i>EU 2019/1937. Irányelve</i>
Fókusz	panasz, közérdekű bejelentés	uniós jog megsértése (visszaélés-bejelentés)
Alkalmazás jellege	kötelező	opcionális
Alanya	<ul style="list-style-type: none">- állami szerv, önkormányzati szerv- panaszt, közérdekű bejelentést bejelentő személy	<ul style="list-style-type: none">- köz- és magánszférában munkavállalót foglalkoztató személy vagy szervezet, ezen belül- a min. 50 munkavállalót foglalkoztató magánszektorban működő jogalany (különbézték nem alkalmazható az Irányelv I.B. és II. részében említett jogalanyokra) köteles belső jelentési csatornát kialakítani- tagállam előírhatja az 50 fő alatti magánszektorban működő jogalanyra is a belső bejelentési csatorna működtetését- közsférában működő valamennyi jogalanyak alkalmazni kell a belső bejelentési csatornát, a tulajdonukban álló szervezetekkel együtt- mentesíthető a 10 ezer főnél kevesebb lakosú vagy 50 főnél kevesebb alkalmazottat foglalkoztató önkormányzat- külső bejelentési csatorna esetében az



			<p>illetékes hatóságot a tagállamok jelölik ki</p> <ul style="list-style-type: none">- magánszektorban vagy közszférában dolgozó személy munkavégzéssel összefüggésben tudomására jutó jogsértés, de legalább- EUMSZ 45. cikk (1) bekezdése szerinti munkavállalók, köztisztviselők- EUMSZ 49. cikke szerinti önálló vállalkozó jogállású személy- tulajdonos, ügyviteli, ügyvezető, felügyeleti testülethez tartozó, nem ügyvezető tagok, önkéntesek, fizetett, ill. nem fizetett gyakornokok- vállalkozók, alvállalkozók és beszállítók felügyelete és irányítása alatt dolgozók- (megszűnt munkaviszonnyal kapcsolatos jogsértésekre is)- (még el nem kezdett munkaviszonnyal kapcsolatos jogsértésekre is)
--	--	--	--

Jogszabály	2013. évi CLXV. törvény a panaszokról és közérdekű bejelentésekről		EU 2019/1937. Irányelve
Tárgya	bármely panasz, közérdekű bejelentés	visszaélés	uniós jogi aktusok hatálya alá tartozó jogsértések: <ul style="list-style-type: none">- közbeszerzés- pénzügyi szolgáltatások, termékek és piacok, pénzmosás és



			<p>terrorizmus megelőzése</p> <ul style="list-style-type: none">- termékbiztonság és termékmegfelelőség- közlekedésbiztonság- környezetvédelem- sugárvédelem, nukleáris biztonság- élelmiszer- és takarmánybiztonság, állategészségügy, állatjólét- közegészségügy- fogyasztóvédelem- magánélet és személyes adatok védelme, hálózati és információs rendszerek biztonsága- EUMSZ 325. cikkében említett jogsértések (csalás, Unió pénzügyi érdekeit érintő jogsértések)- EUMSZ 26. cikkének (2) bekezdésében említett belső piaccal kapcsolatos jogsértések (például a versenyre és az állami támogatásokra vonatkozó uniós szabályok megsértése), társasági adóra vonatkozó szabályok megsértése, illetve társasági adóra vonatkozó, alkalmazandó jogszabályok tárgyát vagy célját meghiúsító adóelőnyök szerzése
Ki tehet bejelentést?	bárki	munkavállaló, szerződéses viszonyban álló személyek, bármely személy (méltányolható jogos érdek alapján)	<ul style="list-style-type: none">- az Irányelv alanyi hatályában meghatározott természetes személy



Anonim bejelentés?	nem lehetséges, az anonim bejelentő (azonosíthatatlan személy) panaszának vizsgálatát az eljárásra jogosult szerv mellőzi	nem szükséges, az anonim bejelentő bejelentésének vizsgálata mellőzhető	lehetséges, de az anonim bejelentések és nyomon követések elfogadásának eldöntése a tagállam hatásköre, de az anonim bejelentőt védelem illeti meg
Elbírálás határideje?	30 nap, ha több, akkor a bejelentőt tájékoztatni kell	a bejelentő tájékoztatása a bejelentéstől számított legrövidebb időn belül, max. 30 napon belül, eltérni csak különösen indokolt esetben a bejelentő tájékoztatása mellett lehetséges	<ul style="list-style-type: none">- belső / külső bejelentési csatorna: visszaigazolás a bejelentőnek a bejelentés kézhezvételétől számított hét napon belül és- belső csatorna: a bejelentő tájékoztatása a bejelentés kézhezvételétől számított 7 nap+ 3 hónapon belül- külső csatorna: a bejelentő három hónapot, illetve – indokolt esetben – hat hónapot meg nem haladó tájékoztatása, észszerű határidőn belül
Jogszabály	2013. évi CLXV. törvény a panaszokról és közérdekű bejelentésekről		EU 2019/1937. Irányelve
Bejelentővel történő interakció módja	szóbeli vagy írásbeli (offline, online); (a közérdekű bejelentés védett elektronikus rendszeren keresztül is megtehető)	szóbeli vagy írásbeli	<ul style="list-style-type: none">- belső (közszférában vagy magánszektorban működő jogalanyon belül tett bejelentés szóban vagy írásban vagy mindkét módon) és/vagy- -külső bejelentési csatornán (hatóságnak történő bejelentést szóban és írásban is



			lehetővé kell tennie) keresztül
Bejelentő értesítést kap a vizsgálat eredményéről ?	igen (írásban vagy szóban)	igen (írásban vagy szóban)	igen (bejelentési csatornán keresztül, írásban és/vagy szóban)
Van-e mentesség a vizsgálatra vonatkozóan?	igen: - anonim bejelentés - azonos tartalmú, ugyanazon panaszos (közérdekű bejelentő) által tett bejelentés - a tudomásszerzést követő 6 hónapon túl előterjesztett panasz esetén, ill. a sérelmezett tevékenység vagy mulasztás bekövetkezésétől számított 1 éven túli panaszt érdemi vizsgálat nélkül el kell utasítani	igen: - anonim bejelentés - ismételt, azonos tartalmú bejelentés - ha a bejelentő tudomásszerzése t követő 6 hónapon túli - ha a közérdek vagy a nyomós magánérdek sérelme nincs arányban a bejelentésben érintett személy jogainak korlátozásával	igen: - enyhe jogsértés esetén - ismétlődő bejelentés, mely nem tartalmaz új, jogsértésre vonatkozó információkat egy, már lezárult eljárással kapcsolatos bejelentéshez
Személyes adatok kezelése	kizárólag a panasz, közérdekű bejelentés lefolytatása céljából	kizárólag a bejelentés kivizsgálása és a bejelentés tárgyát képező magatartás orvoslása, megszüntetése céljából	EU 2016/679 rendelettel, 2016/680 irányelvvel, valamint a 2018/1725 rendelettel összhangban
Személyes adatok továbbítása	kezdeményezett eljárás lefolytatására hatáskörrel rendelkező szerv részére (ha eljárás lefolytatására jogosult vagy a bejelentő hozzájárult)	bejelentővédelmi ügyvéd kivizsgálásban résztvevő külső szervezet részére	EU 2016/679 rendelettel, 2016/680 irányelvvel, valamint a 2018/1725 rendelettel összhangban
Bejelentéshez szükséges feltétel	nincs szabályozva	nyilatkozat (a bejelentést jóhiszeműen teszi vagy kellő alappal feltételezi, hogy valós) Jogi személy bejelentőnél (képviselő neve, székhelye)	nincs szabályozva



4. Függelék: Az inkognitómód engedélyezése a visszaélések bejelentéséhez

Hogyan böngészhet az interneten a böngészési előzmények rögzítése nélkül

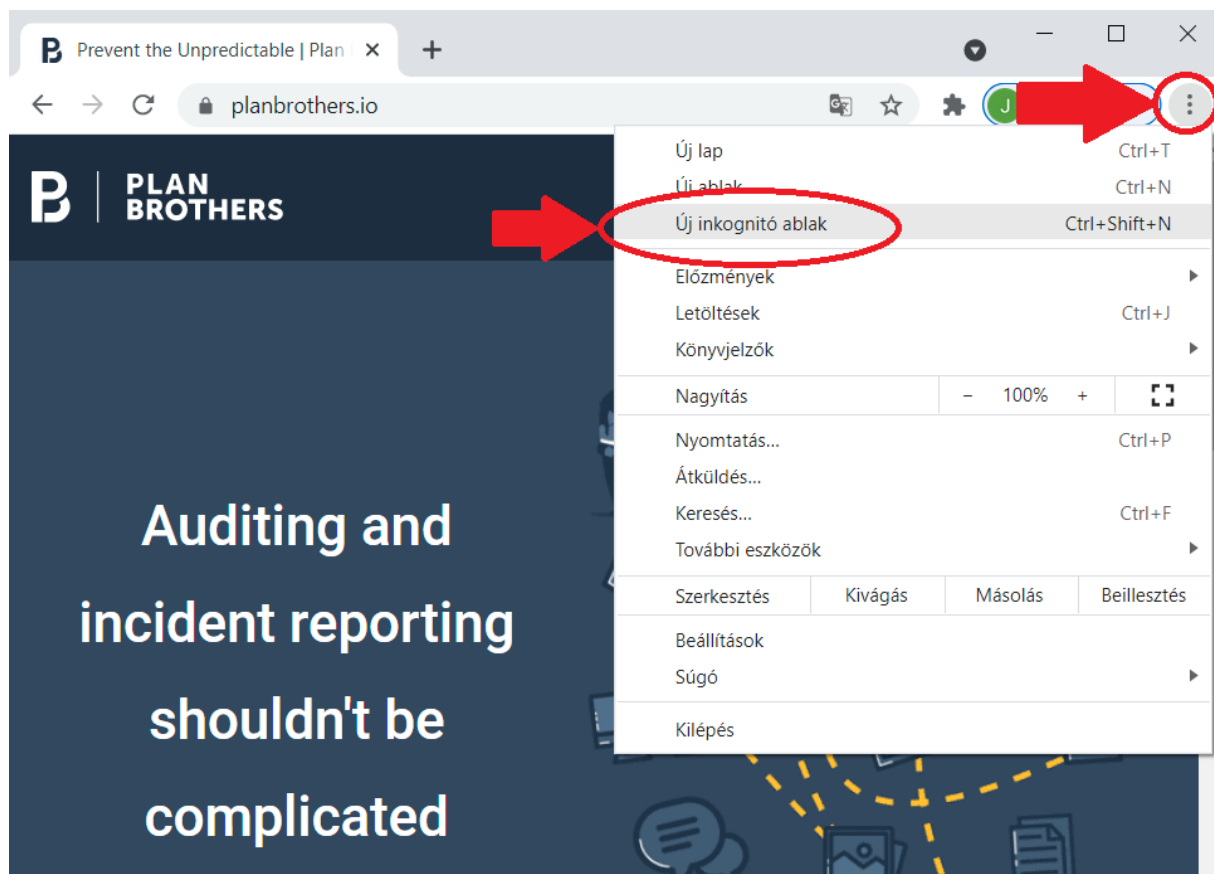
Az inkognitómód / privát mód megakadályozza, hogy a böngészője tárolja a böngészési adatokat, így azokat később nem lehet lekérni. Ez azt jelenti, hogy a keresések, a felkeresett oldalak, a bejelentkezési adatok és a cookie -k nem kerülnek mentésre az eszközön, miután bezárta a privát ablakokat. Ez különösen akkor fontos, ha megosztott eszközt használ a visszaélések bejelentésére.

Az alábbiakban bemutatjuk, hogyan engedélyezheti az inkognitómódot / privát módot az incy.io által támogatott leggyakoribb böngészők között. A támogatott böngészők teljes listája [itt található](#).

Asztali számítógép

Google Chrome

Nyisson meg egy inkognitóablakot a böngészőablak jobb felső sarkában található menüben, majd válassza az **Új inkognitóablak** lehetőséget.



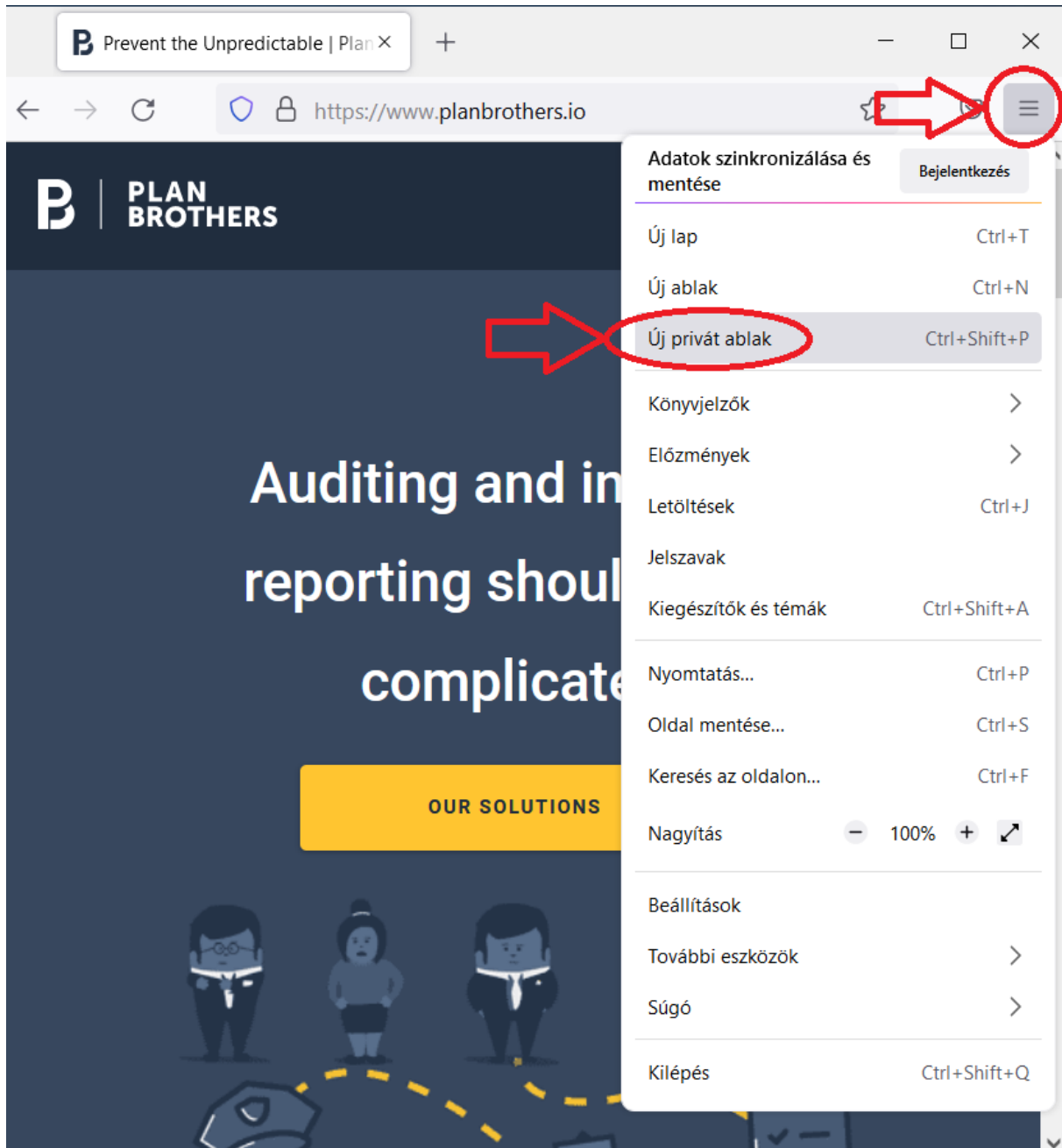
Gyorsbillentyűk is rendelkezésre állnak:

- Windows és Linux: A megnyitott böngészővel egyidejűleg nyomja meg a **Ctrl + Shift + N** billentyűkombinációt.
- Mac: A megnyitott böngészővel nyomja meg egyidejűleg a **Command + Shift + N** billentyűkombinációt.



Mozilla Firefox

Nyisson meg egy privát ablakot a böngészőablak jobb felső sarkában található menüben, majd válassza az **Új privát ablak** lehetőséget.



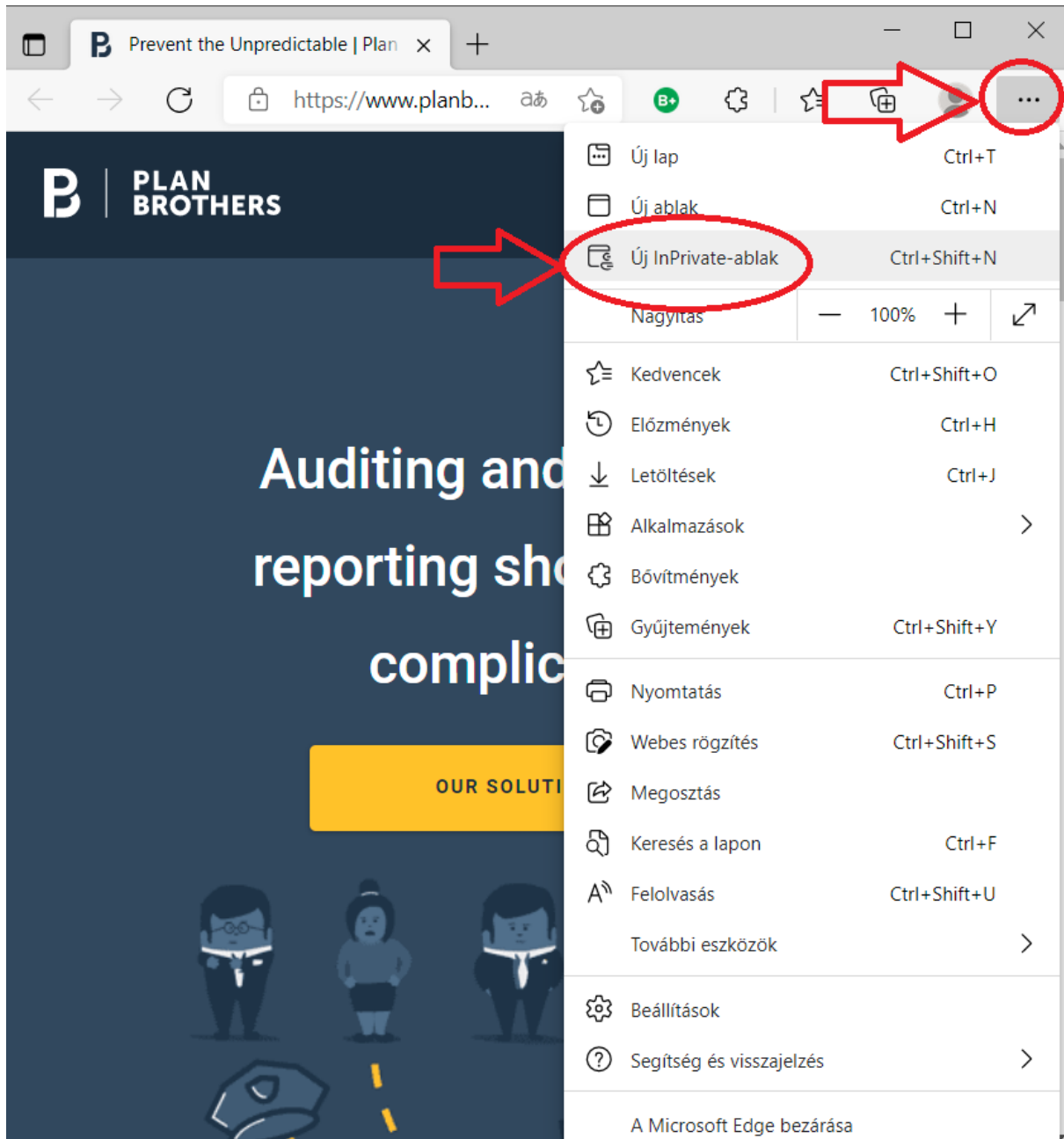
Gyorsbillentyűk is rendelkezésre állnak:

- Windows és Linux: A böngésző megnyitásával nyomja meg egyidejűleg a **Ctrl + Shift + P** billentyűkombinációt.
- Mac: A böngésző megnyitásával nyomja meg egyidejűleg a **Command + Shift + P** billentyűkombinációt.



Microsoft Edge

Nyisson meg egy privát ablakot a böngészőablak jobb felső sarkában található menüben, majd válassza az **Új InPrivate-ablak** lehetőséget.



Gyorsbillentyűk is rendelkezésre állnak:

- Windows és Linux: A böngésző megnyitásával egyidejűleg nyomja meg a **Ctrl + Shift + N** billentyűkombinációt.
- Mac: A böngésző megnyitásával egyidejűleg nyomja meg a **Command + Shift + N** billentyűkombinációt.

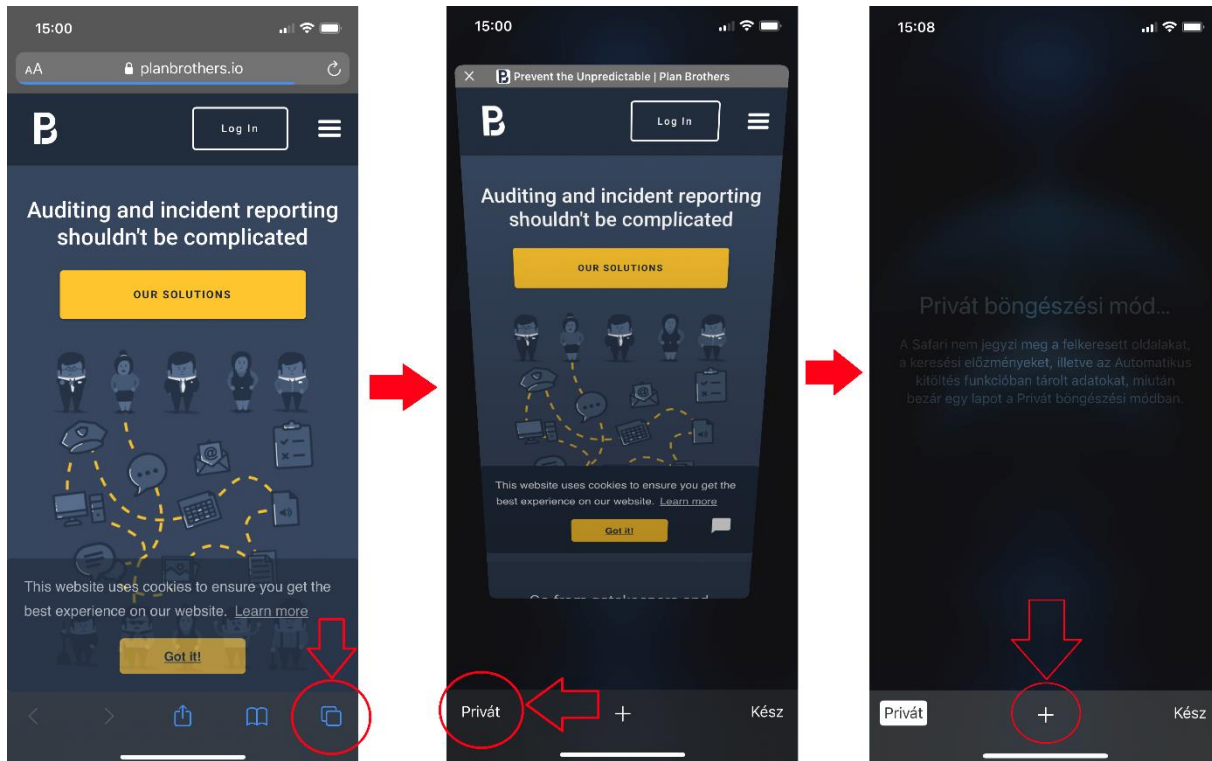


Euro-Konto Kft.

Mobiltelefon

Safari iOS-nél

Nyissa meg a Safari böngészőt, és válassza ki a képernyő jobb alsó sarkában található négyzetet. Ezután válassza a **Privát** lehetőséget a bal oldalon. A **Plus**-jelzéssel megnyitott új lapok privát módban nyílnak meg.



Chrome Androidnál

Nyissa meg a Chrome böngészőt, és válassza ki a képernyő alján, kissé jobbra található négyzetet. Ezután válassza az **Inkognitó** lehetőséget a bal felső sarokban. A **Plus**-jelzéssel megnyitott új lapok inkognitómódban nyílnak meg.

